

ANALÝZA ROZHODNUTÍ EVROPSKÉ KOMISE V OBLASTI ZNEUŽITÍ DOMINANTNÍ POZICE V LETECH 1990-02

E + M

Vít Bureš

Úvod

Evropská antimonopolní politika je nejen velmi viditelnou, ale i velmi často debatovanou oblastí vlivu EU. Základy evropského soutěžního práva byly položeny uzavřením Římských smluv v roce 1957. Články 85 a 86 Smlouvy (EC Treaty), které se později změnilly na články 81 a 82 přijetím Amsterodamských smluv, byly formulovány s cílem ochránit evropský soutěžní proces před nesoutěžním jednáním společností a zvýšit společenský blahobyt. Článek 81 per se zakazuje jakékoliv koluzní jednání, které by svojí povahou bylo způsobilé narušit soutěž ve členský zemích EU, stejně jako per se zakazuje jakékoliv jednání, které by bránilo hospodářské soutěži na společném trhu. Tento článek zároveň umožňuje relativně velké množství výjimek, které závisí na odvětví a tržních podmínkách, kdy Komisi uděluje právo tyto výjimky povolit jednotlivým společnostem. Příkladem udělení výjimky může být například těžká situace v odvětví, která může na přechodnou dobu udělit podporu vzniku kartelům. Dalším případem může být udělení výjimek na základě společného postupu při výzkumu a vývoji nebo sdílení patentové ochrany. Naproti množství výjimek podle článku 81, článek 82 žádné výjimky nepřipouští. Tento článek zakazuje na základě přístupu per se jakékoliv jednání, které by vedlo ke zneužití dominantní pozice. Druhým základním rozdílem je soustředění článku 82 pouze na jediné ekonomické odůvodnění - využívání výhod plynoucí z dominantní pozice - zatímco článek 81 je aplikovatelný ve čtyřech oblastech - horizontální koncentraci, vertikálních překážkách, licencování a zakládání společných podniků. Základní jednotku v ochraně soutěžního práva v EU tvoří DG Competition, který primárně připravuje podklady pro Evropskou komisi (dále jen Komise) a připravuje rozhodnutí ve třech základních oblastech: antimonopolní kauzy, fúze a akvizice a dále roz-

hodnutí ve věcech státní pomoci. Antimonopolní kauzy představují souhrnný název pro rozhodnutí v oblastech kartelových dohod i zneužívání dominantního postavení. Ačkoliv je historie evropské antimonopolní regulace výrazně kratší ve srovnání s více než stoletou praxí ve Spojených státech, její význam nadále stoupá, částečně díky neustále se rozšiřujícímu počtu členských zemí EU, ale i díky neustále se zvyšujícímu tlaku na subjekty podnikající v evropském prostoru a rostoucí výši pokut. Rozhodnutí Komise tak mohou mít dalekosáhlé důsledky pro společnosti, kdy příkladem může být pokuta z roku 2004 ve výši €497 milionů udělená společnosti Microsoft Corp. za zneužití monopolního postavení, popřípadě zablokování \$42 miliardové fúze GE a Honeywell z roku 2001 nebo rekordní pokuta ve výši €992 milionů udělená pěti společnostem Otis, Schindler, Kone, ThyssenKrupp a Mitsubishi Elevator za kartelovou dohodu v oblasti výroby transportních výtahů. Antimonopolními kauzami v kontextu tohoto příspěvku se rozumí zneužívání dominantní pozice jedním subjektem nebo skupinou subjektů. Anglická literatura k tomuto problému referuje obvykle jako k antitrust cases, kdy Komise rovněž používá tuto terminologii. Pro potřeby tohoto příspěvku se antimonopolními případy rozumí zejména zneužívání dominantního postavení.

Hlavní oblastí tohoto příspěvku je zhodnocení vlivu jednotlivých faktorů, které mají vliv na pozitivní název Komise v oblasti zneužití dominantní pozice a následně identifikovat ty faktory, které mají vliv na pravděpodobnost odvolání se soutěžitelů, u kterých byl identifikován pozitivní název. Pro analýzu jsou využity matematicko-statistické metody založené na jednoduché probit analýze. Tento text je organizován následovně: v první části je nastíněn vývoj této oblasti v EU, který je následován teoretickými východiský. Na základě posouzení teoretických poznatků je formulována sada hypotéz, které jsou předmětem matema-

ticko-statistického testování. Výsledky testování a vyvození jsou předmětem následující kapitoly, která je následována závěrem shrnujícím zjištění získaná výzkumem.

1. Analýza tržní dominance ve sledovaném období

Prvním rozhodnutím DG Competition byl případ vertikální dohody mezi dvěma německými společnostmi Grossfillex a Fillistorf, který byl notifikován Komisí v roce 1959. V následujících letech až do roku 2002, počet notifikací přesáhl hodnotu 500 oficiálních případů, ze kterých 131 skončilo odvoláním se. Tab. 1 ukazuje rozdělení rozhodnutí do tří základních kategorií: negativní nález, pozitivní nález a výjimka, pro každé z možných porušení hospodářské soutěže podle článků 81 a 82 Smlouvy, kdy těmi může být horizontální nátlak, zneužití tržní dominance, licencování, vertikální nátlak a společné podniky.

Z dat je patrné, že pozitivní nález byl nejčastěji identifikován v oblasti horizontálního nátlaku, kdy nejčastějším příkladem tohoto typu nátlaku jsou kartelové dohody o cenách. Dalším typem tohoto jednání mohou být i například technologická ujednání, dohody o společném marketingu, které však mají velmi vysokou šanci na vydání negativního nálezu nebo formálního doporučení. V kontrastu s jednáním více společností stojí zneužití dominantní pozice jedinou společností, kdy tento typ jednání představuje v letech 1990-02 17 % všech případů. Jednou z příčin růstu v tomto období bylo rozbití národních „monopolů“ a následná harmonizace a liberalizace evropského trhu. Příkladem mohou být společnosti jako Virgin/British Airlines (DGComp 34.780, EC, 1999), UPS/Deutsche Post (DGComp 35141, EC,

2001), British Post/Deutsche Post (DGComp 36.915, EC, 2001), DSD (DGComp 34.493, EC, 2001) nebo Snepeld/La Poste (DGComp 37.133, EC, 2001). V roce 1997 téměř všechny případy řešené Komisí byly buď zneužití dominantní pozice podle článku 82 Smlouvy nebo jednání států podle článku 86 Smlouvy, kdy z deseti případů osm spadalo pod článek 82 a/nebo 86 Smlouvy. Ve čtyřech případech tato rozhodnutí vedla k přechodným výjimkám na urychlenou liberalizaci trhu uděleným Portugalsku, Lucembursku, Španělsku a Řecku (XXVII Report, s. 40). Třetí sledovanou kategorií je licencování, které tvoří jen 3 % ve sledovaném období. Licencování se vztahuje k výměně ochranných značek, technologií a patentům, v čemž může na jednu stranu být spatřováno nesoutěžní jednání, ale na druhou stranu výrazně stimuluje podniky k investicím, zejména do kapitálově náročných technologií. Komise vydává formální rozhodnutí pouze v případě explicitního zákazu určitého chování, v ostatních případech je rozhodnutí nahrazeno formálním doporučením. Čtvrtou kategorií v této tabulce představuje vertikální nátlak, který může nabývat podob exkluzivního teritoria, selektivních distribučních systémů nebo například franšizy. Tento typ jednání představuje druhou nejčastější překážku soutěže ve sledovaném období po horizontálním nátlaku. Posledním typem sledovaného jednání jsou společné podniky, které představují sdílení zdrojů více společnostmi prostřednictvím nově vytvořené entity, kdy zároveň tento typ jednání představuje třetí nejčastější překážku soutěže ve období 1990-02. Takovéto jednání však ve velkém množství případů nezakládá pozitivní nález. Tab. 2 obsahuje detailní rozložení sledovaných typů jednání v jednotlivých letech.

Tab. 1: Rozhodnutí Komise v oblasti zneužití dominantní pozice 1990-02

	Pozitivní nález	Negativní nález	Výjimka	Celkem
Horizontální nátlak	57	10	22	89
Zneužití tržní dominance	19	0	0	19
Licencování	5	2	4	11
Vertikální nátlak	29	9	12	50
Společné podniky	1	4	19	24
Celkem	111	25	57	193

Zdroj: EC, vlastní výzkum

Tab. 2: Rozdělení rozhodnutí Komise v oblasti zneužití dominantní pozice podle roků

	Pozitivní nálezk	Negativní nálezk	Výjimka	Celkem
1990	7	4	4	15
1991	7	1	6	14
1992	20	1	5	26
1993	4	0	3	7
1994	10	2	11	23
1995	5	1	0	6
1996	5	1	5	11
1997	4	0	6	10
1998	9	0	1	10
1999	7	4	11	22
2000	10	2	1	13
2001	18	3	1	22
2002	5	6	3	14
Celkem	111	25	57	193

Zdroj: EC, vlastní výzkum

1.1 Teoretická východiska

Množství a kvalita empirických studií zahrnujících zneužití dominantní pozice nebo širší vymezení antimonopolní regulace v zemích EU, ostře koresponduje se stavem ve Spojených státech, kde tato oblast patří k poměrně velmi dobře zdokumentovaným a lze nalézt celou řadu kvalitních empirických studií, které jsou doplněny o matematicko-statistickou analýzu. Jedna z prvních v této oblasti je Posnerova studie z roku 1970 [17], následovaná pracemi Galla et al. [8], [9], Corwina [3], Galla et al. [10], a Ghosalem a Gallem [11]. Výsledkem bohatosti empirických studií je skutečnost, že více než stoletá historie americké antimonopolní regulace patří k velmi dobře zdokumentovaným a prozkoumaným oblastem. Spojené státy ale nejsou jedinou zemí, kde byly tyto studie prováděny. Khemani a Shapiro [14] se ve své studii zabývali pravděpodobnostními modely kanadské antimonopolní regulace, kdy výsledkem studie bylo zjištění, že kanadské soutěžní právo je plně v souladu s moderní průmyslovou teorií. Duso et al. [6] posuzoval, jaký měl vliv rozhodnutí Komise v letech 1990 až 2002 na vliv cen akcií regulovaných společností. Barros et al. [2] analyzoval ceny před a po akvizici vybraných společností

v Portugalsku. Relativně dobře prozkoumanou oblastí je Velká Británie, kdy k prvotním pracím patří studie Guala et al. [12], který se zabýval tržními podíly největších britských společností v kontextu možné regulace ze strany Komise. Davies et al. [4] určil pravděpodobnost, s jakou budou nálezy národního regulátora v rozporu se svým evropským protějškem. Ve své studii využil data z let 1973 až 1995 a došel k závěru, že existují nezanedbatelné odchylky v jednotlivých nálezech, které vyplynuly nikoliv z odlišného přístupu, ale zejména z odlišného cílení antimonopolní politiky. Utton [19] provedl poměrně rozsáhlou kvalitativní studii padesátileté historie antimonopolní regulace ve Velké Británii. Lauk [16] vypracoval studii založenou na přístupu Daviese et al. [5], ve které se zabýval německým regulačním úřadem. Dalším případem je rovněž poměrně rozsáhlá práce Schinkela et al. [18], která mapuje historii vývoje evropské antimonopolní regulace. Kromě výše uvedených studií, existuje několik publikací, zabývajících se významnými evropskými kauzami, nicméně značná část patří to oblasti právního posouzení, jako například Baker [1] a Vogelaar [20].

Jestliže Komise identifikuje potenciální porušení Smlouvy (infringement), následující čtyři kategorie mohou být identifikovány: horizontální

nátlak, vertikální nátlak, zneužití tržní dominance a licencování. Společný podnik nelze zcela označit jako porušení Smlouvy, kdy takového jednání obvykle nevede k udělení pokuty a pozitivnímu nálezu, neboť ve většině případů neodporuje článku 81 Smlouvy. Lze proto předpokládat, že povaha případu bude mít výrazný vliv na pravděpodobnost pozitivního nálezu, což bude předmětem testování v následující analýze. Další oblastí, ve které lze předpokládat výrazné odlišnosti v počtu porušení pravidel hospodářské soutěže, je odvětvová klasifikace průmyslu. Pro klasifikaci odvětví průmyslu lze využít standardní rozdělení podle metodiky OECD, přičemž pro další analýzu je možno činnosti rozdělit následovně: zemědělství, těžba nerostných surovin, výroba, veřejné služby, stavebnictví, obchod a služby, doprava, bankovníctví a pojišťovnictví, komunikace a energetika. Lze očekávat, že výrobní odvětví budou mít nejvyšší sklon k potenciálně škodlivému jednání ve smyslu ochrany hospodářské soutěže. Jestliže Komise identifikuje jednání zakázané články 81 a 82 Smlouvy, pak může být společnost vystavena sankcím nebo náhradám škody a dále nařízením o zdržení se závadného jednání. Smyslem sankčních pokut je odradit společnosti od nezákonného jednání, zatímco náhrady škody představují prostředek k nápravě způsobených škod. Pokud předpokládáme racionální chování subjektů, pak výše pokut bude nutně představovat důležitý faktor z hlediska možného odvolání se. Pokud Komise zahájí šetření z vlastní iniciativy (*amis curiae*), pak podkladem pro zahájení šetření musí být nezbytně dostatečné množství důkazů, ve srovnání se zahájením šetření na základě žádosti třetích stran. Z hlediska iniciace šetření tedy lze rovněž očekávat rovněž pozitivní vliv na pravděpodobnost odvolacího řízení i na výsledek šetření. Posledním hlediskem, kterým lze ilustrovat evropskou antimonopolní politiku, je počet stran zainteresovaných do jednotlivých šetření. Rozšiřování EU hraje v ekonomickém růstu Evropy důležitou roli, a tedy lze stanovit domněnku, že rozšiřující se řady zemí EU budou mít pozitivní vliv na počet zainteresovaných stran a následně na pravděpodobnost odvolacího řízení.

1.2 Stanovení testovaných hypotéz, metodologie a sběr dat

Na základě výše uvedeného lze formulovat sadu následujících pěti ekonomických hypotéz, které budou předmětem testování:

(H1): *Povaha případu* - typ povahy případu, tedy zda se jedná o horizontální nátlak, zneužití tržní dominance, vertikální nátlak, licencování nebo zakládání společných podniků, bude mít výrazný vliv na výsledek šetření a následné odvolání se.

(H2): *Odvětví průmyslu* - klasifikace průmyslového odvětví hraje významnou roli při posuzování zneužití dominantního postavení a následné odvolání se.

(H3): *Velikost pokuty* - s velikostí uvalené pokuty roste výrazně pravděpodobnost odvolání se, kdy lze zároveň předpokládat, že výše pokuty bude mít zásadní vliv na další reakce společností následující po identifikaci pozitivního nálezu.

(H4): *Iniciátor šetření* - autorita, z jejíž iniciativy šetření vzešlo, bude mít významný vliv na pravděpodobnost pozitivního nálezu a následné odvolání se.

(H5): *Počet zainteresovaných stran* - lze očekávat, že rostoucí počet zainteresovaných stran v jednotlivých případech bude mít významný pozitivní vliv na pravděpodobnost zahájení odvolacího řízení.

Celkový počet rozhodnutí přijatých Komisí ve věcech zneužívání dominantní pozice za dobu její více než čtyřicetileté historie čítá více než 500 případů, ze kterých 131 skončilo odvolacím řízením. V každém sledovaném případě v následující analýze byla sledována řada proměnných, jako povaha případu, důvod pro šetření Komise, úroveň udělených pokut, počet zainteresovaných stran, druh odvětví apod. Dalším analyzovaným hlediskem byla pravděpodobnost porušení pravidel hospodářské soutěže a v případě shledání pozitivního nálezu, s jakou pravděpodobností bude takový nálezh předmětem podání odvolání k příslušné soudní instanci. Sumární statistika zahrnuje výsledky analýzy rozhodnutí Komise přijatých na základě článku 81 (ex 85) a 82 (ex 86) Smlouvy, kdy tato rozhodnutí dále sleduje k odvolacímu řízení k Evropskému soudnímu dvoru (European Court of Justice) před rokem 1989 a k nástupnické organizaci Soudu první instance (Court of First Instance) po roce 1989. Použitá data pocházejí z oficiálních sborníků Komise a DG Competition, uveřejněných v Úředním věstníku (Official Journal) a ve výročních zprávách (Annual Reports). Vzhledem k nedávným změnám v evropské antimonopolní politice v letech 2003-04 bude analýza omezena na období od 1. ledna

1990 do 30. června 2002. Protože data dostupná na www stránkách Komise nemají povahu oficiální publikace, byla část případů podrobena testům proti dostupným případům uveřejněných v oficiálním věstníku Komise (Reports of the Commission Decisions Relating to Competition), kdy byla shledána plně dostačující přesnost elektronických dat.

K analýze jednotlivých případů byla použita jednoduchá popisná statistika, založená na součtech jednotlivých případů a jejich rozložení v čase. Při analýze pravděpodobnosti byla použita jednoduchá probit analýza, založená na hodnotě funkce při normálním rozdělení:

$$P_n = E(\text{výsledek} = 1(\text{pozitivní})) = F(x), \quad (1)$$

kde P_n označuje pravděpodobnost pozitivního nálezu (infringement). Analýza tedy hodnotí nezávislé veličiny v ekonomickém odůvodnění, jako povaha případu, iniciátor vyšetřování, počet zainteresovaných stran, velikost pokuty a odvětvová klasifikace.

1.3 Výsledky analýzy tržní dominance - sumární statistika

Výchozí část analýzy evropské antimonopolní regulace se zřetelem ke zneužití dominantní pozice, byla zpracována jako sumární statistika od roku 1990 do roku 2002. Při srovnání dat rozhodnutí

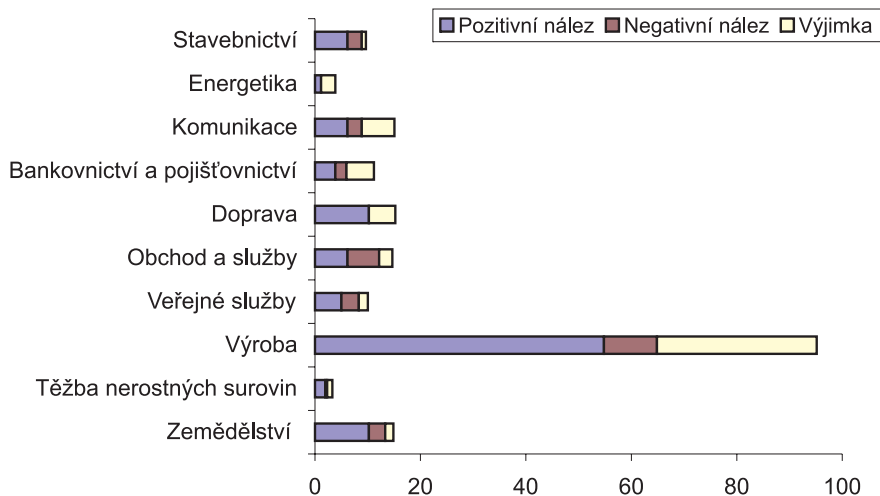
Komise v daném období lze identifikovat postupnou rostoucí tendenci v počtu řešených případů až do počátku devadesátých let, kdy je počet případů předmětem fluktuací zejména kolem roku 1995, kdy Komise změnila formát formálního nálezu v oznámených případech, kdy tento byl nahrazen méně formálním doporučením (Comfort Letter), avšak nevykazuje již obecně rostoucí trend. Formální doporučení zastupuje v jistém smyslu mírnější negativní nálezy, kdy je subjektu umožněno bezvýhradně pokračovat v podnikání s příslibem, který umožní prominutí případných sankcí na dobu následující do zahájení šetření, pokud bude u společnosti identifikováno jednání v rozporu s pravidly hospodářské soutěže. Protože formální doporučení nemají povahu oficiálních rozhodnutí, nejsou tyto předmětem publikování v oficiální sbírce rozhodnutí Komise. Z neformální povahy rovněž vyplývá skutečnost, že primární užití tohoto instrumentu je v méně významných případech, kdy významné kauzy jsou obvykle předmětem úplného formálního rozhodnutí. Další výraznou změnou na počátku sledovaného období, bylo vytvoření specializované sekce, která se zabývá koncentračními záměry, což představuje další zvýšení počtu případů řešených DG Competition.

Jestliže rozhodnutí obsahuje více než jedno ekonomické odůvodnění, pak toto obdrží stejný podíl na rozhodnutí jako celku. Z tabulky 1 vyplývá, že horizontální nátlak se vyznačuje výrazně

Tab. 3: OECD klasifikace rozhodnutí Komise v oblasti zneužití dominantní pozice

	Pozitivní nálezy	Negativní nálezy	Výjimka	Celkem
Zemědělství	10	3	2	15
Těžba nerostných surovin	2	0	1	3
Výroba	55	10	30	95
Veřejné služby	5	3	2	10
Obchod a služby	6	6	3	15
Doprava	10	0	5	15
Bankovníctví a pojišťovnictví	4	2	5	11
Komunikace	6	3	6	15
Energetika	1	0	3	4
Stavebnictví	6	3	1	10
Celkem	106	30	57	193

Zdroj: EC, vlastní výzkum

Obr. 1: OECD klasifikace rozhodnutí Komise v oblasti zneužití dominantní pozice


Zdroj: EC, vlastní výzkum

vyšší pravděpodobnosti pozitivního nálezu, než ostatní typy ekonomických odůvodnění.

Aplikací OECD sektorové specifikace lze tyto výsledky interpretovat z hlediska jednotlivých odvětví průmyslu. V souladu s předchozími předpoklady, odvětví výroby představuje zhruba 50% podíl na všech případech pozitivní identifikace porušení soutěžního práva. Odvětví výroby současně představuje velmi rozsáhlý sektor, pro nějž je typická

značná kapitálová koncentrace, velké společnosti, relativně vysoká vzájemná závislost na ostatních subjektech v hodnototvorném řetězci a také relativně vysoké překážky vstupu do odvětví. Tyto faktory činí subjekty v tomto odvětví potenciálně náchylné k nesoutěžnímu jednání. Současně, povaha článku 81 Smlouvy připouští značné množství výjimek, jejichž počet opět dominuje sektoru výroby. Značné rozdíly mezi jednotlivými odvětvími

Tab. 4: Tabulace OECD klasifikace rozhodnutí podle ekonomického odůvodnění

	Horizontální nátlak	Zneužití tržní dominance	Licencování	Vertikální nátlak	Společné podniky
Zemědělství	9	2	2	3	0
Těžba nerostných surovin	2	0	0	0	1
Výroba	42	6	7	31	14
Veřejné služby	0	1	0	1	0
Obchod a služby	4	0	1	9	0
Doprava	9	3	0	1	2
Bankovnictví a pojišťovnictví	9	0	0	2	0
Komunikace	2	3	1	3	8
Energetika	2	0	0	1	1
Stavebnictví	9	1	0	0	0
Celkem	88	16	11	51	26

Zdroj: EC, vlastní výzkum

Tab. 5: Přehled pokut udělených Komisí ve sledovaném období

Průměrná pokuta/období	Horizontální nátlak	Zneužití tržní dominance	Licencování	Vertikální nátlak	Celkem
1964-76	431,020	260,000	0	37,813	728,833
1977-89	3,614,082	1,666,429	20,714	556,696	5,857,921
1990-02	75,329,527	17,169,767	0	18,137,042	110,636,336
Celkem	79,374,629	19,096,196	20,714	18,731,551	117,223,090
Celková pokuta /období	Horizontální nátlak	Zneužití tržní dominance	Licencování	Vertikální nátlak	Celkem
1964-76	10,775,500	1,300,000	0	302,500	12,378,000
1977-89	177,090,000	23,330,000	145,000	15,587,500	216,152,500
1990-02	3,691,146,818	360,565,100	0	435,289,000	4,487,000,918
Celkem	3,879,012,318	385,195,100	145,000	451,179,000	4,715,531,418

Zdroj: EC, vlastní výzkum

jsou velmi dobře patrné z Obr. 1, který dosažené výsledky ilustruje.

Tab. 4 ilustruje křížovou tabulaci OECD sektorové specifikace proti ekonomickým odůvodně-

Tab. 6: Průměrná délka zprávy ve sledovaném období

	Průměrná délka šetření (měsíce)	Průměrná délka zprávy (body)	Počet nálezů za období
1990	24	34	15
1991	39	49	14
1992	34	58	26
1993	41	61	7
1994	27	107	23
1995	31	42	6
1996	17	81	11
1997	20	53	10
1998	40	205	10
1999	32	115	22
2000	52	156	13
2001	28	224	22
2002	20	307	14
Průměr	34	124	16

Zdroj: EC, vlastní výzkum

ním. Výsledky rozdělené podle odvětvové specifikace dále dokazují dominantní vliv odvětví výroby, kdy nejčastější nález je v oblasti horizontálního a vertikálního nátlaku.

Z hlediska udělených sankčních pokut, zneužití tržní dominance a vertikální nátlak jsou zhruba na stejné úrovni s průměrnou výší pokuty €19 milionů na jednotlivý případ porušení evropského soutěžního práva. Sankční pokuty za horizontální nátlak patří nejen k nejvyšším, ale zároveň představují i největší díl udělených pokut vůbec, kdy tato kategorie dosahuje nejvyšších pokut na jednotlivý případ. V letech 1990-02 téměř všechny případy horizontálního nátlaku skončily udělením sankční pokuty. Vzhledem ke skutečnosti, že případy horizontálního nátlaku často zahrnují více společností, kterým je pokuta udělena, mohou pokuty udělené jediné společnosti za zneužití tržní dominance převýšit podíl pokuty udělené více společnostem.

Z Tab. 6 vyplývá, že průměrná délka šetření jednotlivých případů Komisí vykazuje fluktuační v čase, kdy zejména v letech 1993, 1998 a 2000 přesáhla průměrnou dobu ve sledovaném období 34 měsíců. Relativně stálý je počet nálezů, jehož průměrná hodnota ve sledovaném období je 16. Zcela jistě nejvíce zajímavým zjištěním je rostoucí počet bodů výsledných zpráv, který letech 1990-02 vykazuje rostoucí tendenci, kdy zejména po roce 1998 průměrná délka zpráv přesáhla průměrnou délku zpráv na začátku období několikanásobně. Při srovnání roku 1990 a 2002, průměrná délka

Tab. 7: Výsledky pozitivní probit analýzy

	Koeficient	Standardní chyba	Průměr
Horizontální nátlak	0.2896	-0.2672	0.4120
Zneužití tržní dominance	1.5817*	0.8719	0.0112
Vertikální nátlak	-0.0632	0.2743	0.2876
Velikost spisu (počet bodů)	0.0138***	0.0035	44.7306
Délka trvání případu	0.0000	0.0019	51.7525
Počet zainteresovaných stran	-0.0309**	0.0130	6.3818
Odvětví výroby	-0.7527***	0.2423	0.7019
Střední závislá hodnota	0.2286	-	-
	Negativní nález	Pozitivní nález	Celkem
Správnost předpovědi	90.56 %	44.86 %	80.15 %
Poznámky: *, ** a *** označují významnost hodnoty testované na 10 %, 5 % a 1 % hladině významnosti.			

Zdroj: vlastní výpočty

zprávy obsahuje v roce 2002 téměř desetkrát více bodů. Provedená statistická analýza neumožňuje odpovědět na příčinu tohoto růstu, nicméně je schopna odpovědět na otázku, v jaké míře tento faktor měl vliv na odvolání se v případě pozitivního nálezu Komise. Z tohoto důvodu bude tento faktor zařazen ke sledovaným veličinám a podroben matematicko-statistickému testování.

1.4 Výsledky analýzy tržní dominance - matematicko-statistické testování

Následující sekce obsahuje test získaných dat pomocí matematicko-statistické analýzy za účelem identifikace těch faktorů, které mají významný vliv na pozitivní nález v oblasti zneužití dominantní pozice. Z povahy dat je zřejmé, že nelze statisticky určit pravděpodobnost pozitivního nálezu v případech zahájení šetření Komise z vlastní iniciativy, neboť oficiální publikace obsahují pouze případy, u nichž byl výsledek pozitivní. Ve 25 % notifikovaných případech Komise rozhodla proti argumentaci soutěžitelů a žádosti o negativní rozhodnutí, popřípadě o výjimku. Jistý vliv na výsledky mělo zavedení leniency programu na konci roku 1990, kdy je velmi obtížné získaná data vztáhnout na

kartelové dohody, které by spadaly do oblasti zneužití dominantní pozice. Tento program umožňuje vyhnout se případným sankcím, jestliže společnosti umožní vlastním přičiněním odhalení zakázaného nebo závažného jednání. Výsledky testování jsou uvedeny v Tab. 7, kde nezávislé proměnné představují horizontální nátlak, zneužití tržní dominance, vertikální nátlak, velikost spisu, počet zainteresovaných stran a odvětví výroby. Pro následnou analýzu byly nezávislé proměnné dále doplněny o iniciátora šetření a výši pokuty.

Výsledky statistické probit analýzy, ukazují, že případy, kde ekonomické odůvodnění představovalo zneužití tržní dominance, vykazují vyšší pravděpodobnost porušení soutěžního práva a vznik infringementu. Současně, délka spisu vykazuje výrazně vyšší hodnoty v případech, kde došlo k porušení Smlouvy. Příčinná souvislost těchto výsledků není zcela jasná: je velmi pravděpodobné, že Komise věnuje větší prostor pro ekonomické zdůvodnění v případě pozitivních nálezů, než je tomu v případě výjimek nebo negativních nálezů. Na druhou stranu, povaha a komplexnost případů v daném odvětví může také představovat skutečnost, která determinuje pravděpodobnost infringementu. V souladu s předpokládanou hypotézou, charakter odvětví hraje rovněž významnou, nikoliv však

Tab. 8: Výsledky pravděpodobnostní probit analýzy

	Koeficient	Standardní chyba	Průměr
Horizontální nátlak	-0.1142	0.2558	0.4597
Zneužití tržní dominance	0.4699	0.3272	0.1498
Vertikální nátlak	-0.1733	0.2834	0.2242
Stížnost	-0.3750*	0.2379	0.3286
Komise	-0.6200**	0.2661	0.4617
Velikost spisu (počet bodů)	0.0022	0.0015	88.8015
Délka trvání případu	-0.0004	0.0023	39.9581
Počet zainteresovaných stran	0.0186*	0.0108	5.2312
Odvětví výroby	-0.0990	0.2323	0.7174
Velikost pokuty (ln(pokuta+1))	0.0867***	0.0161	7.4438
Střední závislá hodnota	0.4192	-	-
	Přijetí rozhodnutí	Odvolání	Celkem
Správnost předpovědi	80.94 %	71.20 %	77.33 %
Poznámky: *, ** a *** označují významnost hodnoty testované na 10 %, 5 % a 1 % hladině významnosti.			

Zdroj: vlastní výpočty

velmi významnou, roli v případech pozitivního nálezu. Počet zainteresovaných byl naopak označen jako nevýznamný faktor v rozhodování Komise.

Následná statistická probit analýza obsahuje výsledky testování s ohledem na velikost významu, jaký mají vliv jednotlivé faktory na pravděpodobnost odvolání se v případě pozitivního nálezu. (Tab. 8)

V souladu s předloženou hypotézou, výše pokuty představuje nejvýznamnější faktor v pravděpodobnosti podání odvolání, tedy jinými slovy, čím vyšší sankční pokuta je udělena, tím vyšší je pravděpodobnost, že se daná společnost odvolá. Podobně je tomu i v případě počtu zainteresovaných stran kdy platí, čím vyšší je počet účastníků případu, tím vyšší jsou šance na podání odvolání. Jestliže iniciativa vzešla z podnětu Komise, pak se významně snižuje pravděpodobnost odvolání se při srovnání se šetřeními, vzešlymi z podnětů třetích stran a z notifikačních procedur.

Závěr

Provedená analýza ukazuje, že lze identifikovat faktory, které mají vliv na pozitivní nebo negativní

povahu nálezu identifikovaného Komisí. Výsledky jednoduché statistické probit analýzy ukazují, že případy, kde ekonomické odůvodnění představovalo zneužití tržní dominance, vykazují vyšší pravděpodobnost porušení soutěžního práva. Dále nebyla shledána příčinná souvislost mezi délkou šetření, velikostí spisu, povahou nálezu a pravděpodobností odvolání se společností v případě pozitivního nálezu. Tento nálezný potvrzuje měnící se charakter antimonopolní regulace, kdy s rostoucími sankčními pokutami společnosti stále častěji využívají ekonomické argumentace k udělení výjimky, popřípadě k dosažení negativního nálezu. Sumární statistika naznačuje, že ačkoliv se průměrná délka šetření jednotlivých případů výrazně neliší, značnou měrou narostl počet bodů obsažený v jednotlivých zprávách, který ukazuje na vyšší komplikovanost případů. Statisticky však příčinná souvislost vztahu mezi délkou spisu a pravděpodobností infringementu není zcela jasná. Dalším faktorem majícím vliv na pozitivnost nálezu je charakter odvětví, kdy odvětví výroby představuje statisticky nejčastější oblast, ve které dochází k porušení Smlouvy. Počet zainteresova-

ných stran byl naopak označen jako nevýznamný faktor v rozhodování Komise.

V souladu s předloženou hypotézou, výše pokuty představuje nejvýznamnější faktor v pravděpodobnosti odvolání se, tedy jinými slovy, čím vyšší sankční pokuta je společností udělena, tím vyšší je pravděpodobnost, že se odvolá. Podobně je tomu i v případě role počtu zainteresovaných stran kdy platí, čím vyšší je počet účastníků případu, tím vyšší jsou šance na podání odvolání. Dalším statisticky významným faktorem je iniciátor šetření, kdy bylo zjištěno, že iniciativa vzešla z podnětu Komise ukončená pozitivním nálezem a uvalením sankční pokuty, vede k nižší pravděpodobnosti odvolání se při srovnání se šetřeními, vzešlymi z podnětů třetích stran a z notificačních procedur.

Literatura:

- [1] BAKER, J. B. The Case for Antitrust Enforcement. *Journal of Economic Perspectives*, 2003, Iss. 17, pp. 27-50. ISSN 1307-1637.
- [2] BARROS, P. P., BRITO, D., LUCENA, D. Mergers in Food Retailing Sector: An Empirical Investigation. *European Economic Review*, 2006, Iss. 50, pp. 447-468. ISSN 0014-2921.
- [3] BUREŠ, V. Analýza rozhodnutí Evropské komise v oblasti fúzí a akvizic v letech 1990-02. *E+M Ekonomie a Management*, 2008, roč. 8, č. 1, s. 74-90. ISSN 1212-3609.
- [4] BUREŠ, V., BŘEZINOVÁ, O. *Teorie protimonopolní regulace - aplikace v České republice. Disertační práce*. Karviná: Obchodně podnikatelská fakulta, Ústav doktorských studií, 2008.
- [5] CORWIN, E. D. Trends in Enforcement of the Antimonopoly Laws. *Journal of Marketing*, 1992, Vol. 14, No. 5, pp. 110-118. ISSN 1547-7185.
- [6] DAVIES S. W., NIGEL L. D., CLARKE R. Monopoly in the UK: What Determines Whether the MMC Finds against the Investigated Firms? *Journal of Industrial Economics*, 1999, Iss. 47, pp. 263-283. ISSN 1467-6451.
- [7] DAVIES S. W., NIGEL L. D., CLARKE R. Monopoly in the UK: What Determines Whether the MMC Finds against the Investigated Firms? *Journal of Industrial Economics*, 1999, Iss. 47, pp. 272. ISSN 1467-6451.
- [8] DUSO, T., NEVEN, D. J., ROLLER, L. The Political Economy of Merger Control: Evidence Using Stock Market Data. *CEPR Discussion Paper DP 3880*, 2003, pp. 24-37.
- [9] EUROPEAN COMMISSION, Directorate-General for Competition, European Union. *Competition Policy Reports*, Office for Official Publications of the European Communities, Luxembourg, 2006.
- [10] GALLO, J. C., CRAYCRAFT, J. L., BUSH, S. C. Guess Who Came to Dinner: A Statistical Study of Federal Antitrust Enforcement for the Period 1963-1984. *Review of Industrial Organization*, 1985, Iss. 2, pp.106-130. ISSN 1573-7160.
- [11] GALLO, J. C., CRAYCRAFT, J. L., DUTTA, S. Incarceration and Fines: An Empirical Study of Antitrust Sanctions. *Review of Industrial Organization*, 1986, Iss. 3, pp. 38-66. ISSN 1573-7160.
- [12] GALLO, J. C., DAU-SCHMIDT, K., CRAYCRAFT, J. L., PARKER C. J. Department of Justice Antitrust Enforcement, 1955-1997: An Empirical Study. *Review of Industrial Organization*, 2000, Iss. 17, pp. 75-133. ISSN 1573-7160.
- [13] GHOSAL, V., GALLO, J. C. The Cyclical Behaviour of the Department of Justice Antitrust Enforcement Activity. *International Journal of Industrial Organization*, 2001, Iss. 19, pp. 27-54. ISSN 0167-7187.
- [14] GUAL, J., MAS, N. *Industry Characteristics and Anti-Competitive Behaviour: Evidence from the EU*. Working Paper D/687, Navarra: University of Navarra, 2005, pp. 1-38.
- [15] HARDING, C., GIBBS A. Why Go to Court in Europe? An Analysis of Cartel Appeals 1995-2004. *European Law Review*, 2005, Iss. 30, pp. 349-62. ISSN 0307-5400.
- [16] KHEMANI, R. S., SHAPIRO, D. M. An Empirical Analysis of Canadian Merger Policy. *Journal of Industrial Economics*, 1993, Iss. 41, pp. 161-177. ISSN 1467-6451.
- [17] KOVACIC, W. E., SHAPIRO, C. Competition Policy: A Century of Economic and Legal Thinking. *Journal of Economic Perspectives*, 2000, Vol. 1, Iss.14, pp. 43-60. ISSN 1307-1637.
- [18] LAUK, M. *Econometric Analysis of the Decisions of the German Cartel Office*. Working Paper. Darmstadt: Technische Universität Darmstadt, 2002, pp. 1-34.
- [19] POSNER, R. A. A Statistical Study of Antitrust Enforcement. *Journal of Law and Economics*, 1970, Iss. 13, pp. 365-419. ISSN 0022-2186.
- [20] SCHINKEL, M. P., CARREE, M., GÜNSTER, A. *European Antitrust Policy*. Working Paper 2006-04. Amsterdam: University of Amsterdam, Social Science Research Network, 2006, pp 1-26.

[21] UTTON, M.A. *Market Dominance and Antitrust Policy*. 2nd Ed. London: Edward Elgar Publishing, 2003. ISBN 978-1840647280.

[22] VOGELAAR, F. O. W. *The European Competition Rules; Landmark Cases of the European Courts and the Commission*. 1st. ed. Groningen: Europa Law Publishing, 2004, ISBN 978-9076871738.

Tento příspěvek je publikován s podporou grantu České grantové agentury (grant GAČR č. 402/05/2758 „Integrace finančního sektoru nových členských zemí do Evropské měnové unie“).

Ing. Vít Bureš

Člen Královského institutu mezinárodních vztahů
v Londýně (The Royal Institute of International
Affairs) a Associate při Securities & Investment
Institute v Londýně
Slezská univerzita v Opavě
Obchodně podnikatelská fakulta v Karviné
Ústav doktorských studií
vit.bures@opf.slu.cz

Doručeno redakci: 9. 10. 2007

Recenzováno: 14. 11. 2007

Schváleno k publikování: 7. 4. 2008

ABSTRACT**ANALYSIS OF DECISIONS TAKEN BY THE EUROPEAN COMMISSION RELATED TO ABUSE OF MARKET DOMINANCE IN 1990-02****Vít Bureš**

Competition policy is an often subject of heated debate and criticism not only due to its controversial nature but also that is often advised by rival economic theories. Economic scholars are debating if it is difficult to determine whether the alleged significant lessening of competition in merger control is really there, and if so, whether there is indeed a net consumer detriment when the potential efficiency gains in mergers are taken into account. Likewise, in antitrust investigations the argument is over disentangled alleged anticompetitive behaviour and its real impact on the welfare. This paper surveys European competition policy between 1990 and 2002, and seeks to identify those factors, which have a significant impact on decisions taken by the European Commission. By employing mathematical-statistical methods and considering a whole range of summary statistic, the article address issues regarding probability of positive findings - infringements - and also impact of series of variables on probability of appeal of firms' which has been blamed by the Commission for wrong-doing. Despite the recent record-breaking fines imposed by the Commission in antitrust cases, and the fact that European competition law enforcement has important consequences for firms on the market, only a few analyses has been written to address these issues. This situation sharply corresponds with the situation in the US where this area is particularly well depicted. This article is trying to provide a short analysis of recent European antitrust enforcement and fill the gap in this area.

Key Words: Antitrust, European Commission, Decisions, Infringement, Appeal

JEL Classification: L40, K21